

Parementure

La parementure permet d'avoir de jolies finitions. Il s'agit d'une partie de tissu invisible que l'on a ajouté au patron dans un souci esthétique. La parementure permet par exemple de bien finir une encolure sans col, ou encore d'obtenir des pattes de boutonnage propres.

Perroquet

Le perroquet est un instrument de traçage qui permet de réaliser de belles courbes. Il ressemble beaucoup au pistolet.



Pistolet

Le pistolet, tout comme le perroquet, permet de tracer de belles courbes. Il est plus souvent utilisé que le perroquet, notamment car il possède plus de courbures différentes.



Pli tissu (au pli)

Il est souvent indiqué sur les patrons de placer la pièce au pli tissu. Il s'agit alors de plier son tissu en deux (lisière contre lisière) et de positionner la pièce du patron le long du pli formé par le tissu.

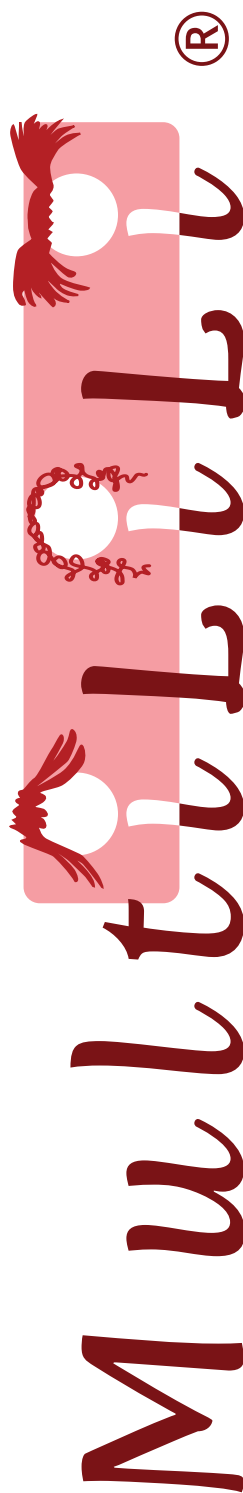
Popeline de coton

Il s'agit d'un type de tissu très fréquemment utilisé en couture. Elle est utilisée pour réaliser les chemises, les blouses, certaines robes,...

Règle japonaise

La règle japonaise est transparente et possède des graduations sur toute sa surface. Elle est ainsi utilisée de manière classique, comme toutes les règles. Mais elle est également très utile pour ajouter les marges (ou valeurs) de couture.

5



Patrons de couture pour petites Lili



MULTILILI®

1

LE GLOSSAIRE DE LA COUTURE

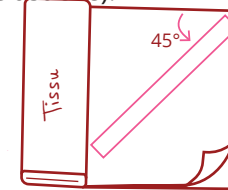
A la machine !

Aiguilles

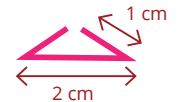
Indispensables à la couture, il en existe de différentes tailles. Elles sont généralement universelles et s'adaptent à la plupart des machines à coudre. Plus le tissu est fin, plus l'aiguille est fine et inversement (exemple : taille 90 pour un tissu classique, type popeline de coton, taille 70 ou 80 pour un tissu plus fin, type voile de coton).

Biais

Il s'agit d'une bande de tissu (généralement de 4 cm) découpée en biais dans le tissu (à 45° par rapport à la lisière du tissu). Le biais a ainsi une plus grande élasticité et se pose facilement, notamment au niveau des arrondis. A noter qu'il arrive que certaines pièces de patron se découpent dans le biais du tissu (pour obtenir un tombé particulier ou une certaine élasticité).



Le biais est ensuite plié dans sa longueur (vue de profil) :



Bolduc

Le Bolduc est un ruban de couleur, très utilisé par les modelistes. Il permettra également de prendre certaines mesures sur une personne, en le plaçant au niveau de la taille. Il peut être remplacé par une ficelle ou un équivalent.

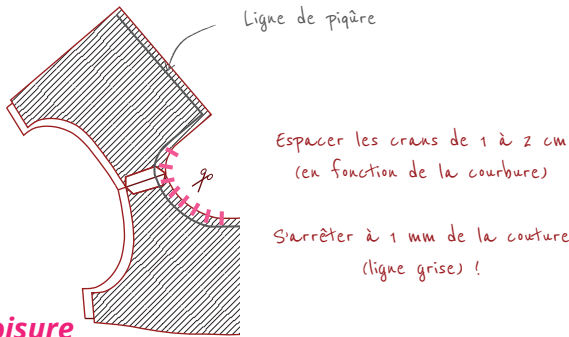
Craies

Elles permettent de noter certaines indications sur le tissu (crans de montage, emplacement des boutons, pinces,...). Elles doivent s'effacer très facilement. On les trouve sous différentes formes : les crayons ou les craies de tailleur. Il existe également des feutres (toujours vérifier au préalable qu'ils s'effacent!).

Cranter

2

Il s'agit de donner de petits coups de ciseaux au niveau des marges de couture et sur les parties arrondies (les cols par exemple). Grâce à cette technique, le tissu se positionne mieux une fois retourné sur l'endroit.



Croisure

C'est l'endroit où le tissu se superpose lorsque l'on a des boutons et des boutonniers. La partie avec les boutonniers vient se placer au dessus de la partie avec les boutons une fois le vêtement fermé.

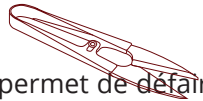
Coupe-fil

L'accessoire préféré de Lili !!

C'est un petit instrument très pratique et très précis qui permet de couper les fils au ras du tissu. Mais par seulement ! Grâce à lui on peut également percer les boutonniers, cranter le tissu ou encore dégarnir (ou épargner) les angles.

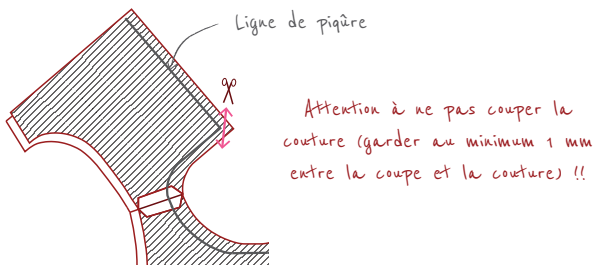
Découd-vite

Pour rattrapper les erreurs ! Il permet de défaire les coutures très rapidement !



Dégarnir les angles

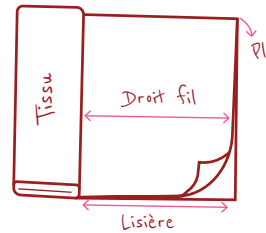
Lors du montage, il s'agit de couper les angles en oblique (au niveau des marges de couture), ce qui permet d'avoir de jolis coins une fois le vêtement retourné sur l'endroit.



Droit fil

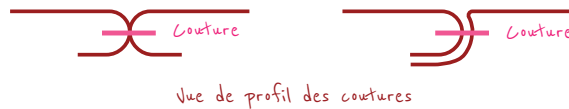
3

Il est présent sur chaque pièce du patron et il permet de savoir comment positionner la pièce du patron sur le tissu. Le droit fil est parallèle à la lisière et il correspond au fil de chaîne.



Ecraser la couture au fer

Une fois la couture effectuée à la machine, il est souvent nécessaire de marquer la couture au fer. On peut alors mettre les marges de couture du même côté : on parle alors de couture couchée vers le haut ou le bas. Si l'on place les marges de couture de chaque côté, on dit alors que l'on ouvre la couture au fer.



Entoilage

L'entoilage est utilisé pour renforcer certaines parties du vêtement, comme le col, la ceinture, les parementures, les ourlets. Il peut être thermocollant et s'appliquer directement sur l'envers du vêtement grâce au fer à repasser.

Avant de passer le fer, s'assurer que la partie collante est placée contre le tissu !!

Épingles

À ne pas confondre avec les aiguilles !! Elles sont utilisées pour épingler les pièces du patron (préalablement découpées dans le papier de soie ou un équivalent) sur le tissu ou pour maintenir deux pièces de tissu ensemble avant l'assemblage à la machine à coudre. On les positionne généralement sur les marges de couture afin de ne pas abîmer le tissu (surtout si il est fragile). Elles sont généralement en acier, avec ou sans têtes colorées.

Il est impératif de les retirer avant de coudre car elles peuvent endommager l'aiguille de la machine !

Jeanette

4

Elle sert à repasser plus aisément certaines parties du vêtement, comme par exemple les emmanchures.

Laize

La laize correspond à la largeur du tissu. Lorsque l'on achète un mètre de tissu, c'est toujours pour une largeur donnée. Très souvent la laize est comprise entre 140 et 160 cm.

Exemple : pour 2 mètres de tissu acheté, on aura un morceau de 2 mètres par 1,40 mètre. Très souvent le tissu est vendu plié en deux dans sa largeur. Les rouleaux de tissu ont donc une longueur de 70 à 80 cm.

Marge de couture (ou valeur de couture)

Les marges de couture sont des valeurs que l'on ajoute sur le pourtour des pièces de patron. Très souvent, les patrons n'incluent pas ces valeurs car elles vont dépendre du type de machine utilisée, du type de couture réalisée. Il faut donc impérativement les ajouter et pour ce faire, on utilise la règle japonaise. Dans ses patrons, Lili indique les marges de couture en pointillé sur la planche à patron. Avec une machine traditionnelle, les valeurs à ajouter sont comprises entre 1 et 2 cm.

Mètre ruban

Le mètre ruban permet de prendre les mesures d'une personne. Avant la réalisation d'un patron, il est important de prendre des mesures pour être certain de choisir la bonne taille.

Ouvrir la couture au fer

Après avoir assemblé deux pièces de tissu à la machine à coudre, on peut ouvrir la couture au fer. On va alors rabattre les marges de couture de chaque côté de la couture et passer le fer pour marquer le pli. Voir aussi Ecraser la couture au fer.

Papier de soie (ou papier mousseline)

Le papier de soie est un papier très fin (environ 22g). Il permet de reporter le patron par transparence, à l'aide d'un crayon de papier fin. Cela évite de découper directement les pièces du patron et ainsi de conserver la planche à patron intacte.